

Harmatcseppek...

MINTA-KULCS

Hogyan olvassuk a szövés kottáit?

A különféle eszközökön alkalmazott szövési módokhoz különféle kották tartoznak, ebben a füzetben a 4-8 nyüstös szövésminták kottáiról lesz szó.

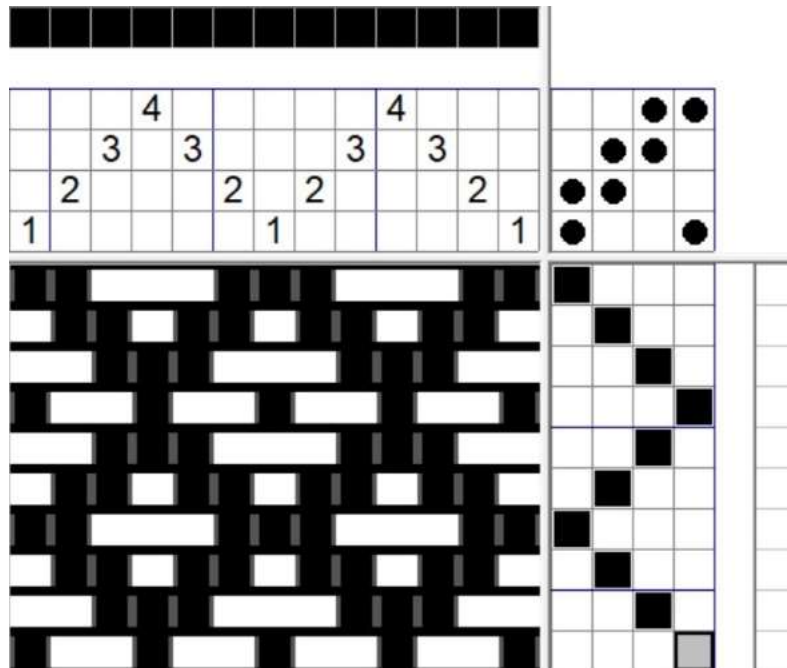
Ez a füzetke hobbiszövők számára készült. Célja, hogy kezdő segítséget nyújtson a többnyüstös kották értelmezéséhez és használatához azok számára, akik már rendelkeznek némi szövési alapismerettel, de csak most ismerkednek a kottákkal. Nem célja, hogy átfogó kötéstani ismereteket rendszerezzen, sem az, hogy áttekintést nyújtson a létező mintázási lehetőségekről. Egyszerű példákon keresztül kíván kulcsot adni a kották megértéshez és gyakorlati alkalmazáshoz a rendelkezésre álló szövőszék sajátosságainak figyelembevételével, a teljesség igénye nélkül.



Készítette: Füzes Zsuzsanna

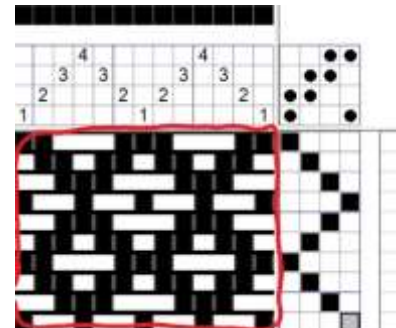
© 2020. Minden jog fenntartva.

A kotta szerkezete



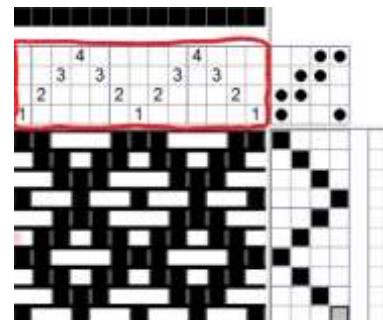
Kötésrajz

A bal alsó sarokban a szövet kötésrajza látható, amiben a sötét négyzetek a láncfonalakat, a világosak a vetülékfonalakat jelölik. Így fog kinézni a szövött anyag mintázata. Ezen a kottán a felső és jobb széleken színkód jelöli a láncfonalak és a vetülék színét, ami nem minden kottán lelhető fel, jellemzően csak akkor tüntetik fel, ha a minta szempontjából külön jelentőséggel bír. Praktikusan kontrasztos színekkel szokás ábrázolni őket, így jobban átlátható a kötésrajz.



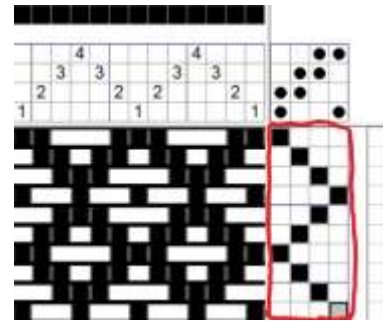
Befűzés rendje

A kötésrajz feletti sorokból olvasható ki a befűzés rendje. Az egyes sorok a szövőszék nyüstkereteinek felelnek meg, és jelen esetben a kotta számokkal jelzi, hogy melyik szálat melyik nyüstbe kell fűzni. Gyakran használnak számozás helyett pontokat. Ennek a kottának az esetében – és általában az angolszász szakirodalomban – a nyüstkeretek számozása a szövő szemszögéből úgy néz ki, hogy a legközelebbi nyüstkeret az 1., és távolodva (a szövőszéken hátrafelé, a kottában fölfelé) nő a számozás. A hazai gyakorlatban ez fordítva használatos.



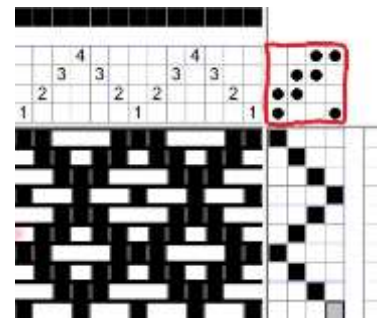
Lábítás rendje

A kötésrajztól jobbra levő oszlopban a lábítás rendje található. Ebben a blokkban az egyes oszlopok a szövőszék lábítóinak (pedál) felelnek meg. Felülről lefelé olvasva megmutatják, hogy az egymást követő vetüléksorokban milyen sorrendben használjuk a lábítókat a minta leszövéseéhez. Minden sorában sötét négyzettel (gyakran csak vonással vagy ponttal) jelöli a lábítót (vagy nyüstkombinációt), ami az aktuális bevetés nyílását nyitja.



Kombinációs kulcs

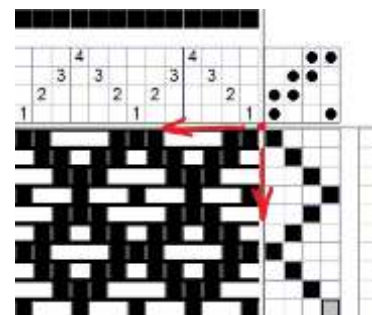
A kotta lelke, ez határozza meg az összefüggést a nyüstkeretek és a lábítók között. Más szavakkal: ezen múlik, hogy hogyan szőjük le végül a befűzött mintát. A kombinációs kulcs megváltoztatásával teljesen más kötésrajzot kapunk adott befűzés (és akár változatlan, akár könnyen változtatható lábítási sorrend) mellett. A kombinációs kulcs a kotta jobb felső sarkában található.



A kombinációs kulcs magassága a nyüstkeretek számától, szélessége a lábítók számától függ. Oszlopai vizuálisan mutatják meg, hogy melyik nyüstöt mikor kell mozgatni – erről bővebben a szövőszék és a kotta összehangolásáról szóló bekezdésben.

Kezdőpont és az olvasás iránya

A kezdőpont minden esetben a kotta részeinek találkozási pontja. Ennek a kottának a kezdőpontját piros pont jelöli. A kotta egyes részeit a kezdőponttól távolodva olvassuk: a befűzés rendjét a ponttól kezdve balra, a lábítás rendjét a ponttól lefelé haladva, legalábbis ennek az elrendezésnek az esetében.

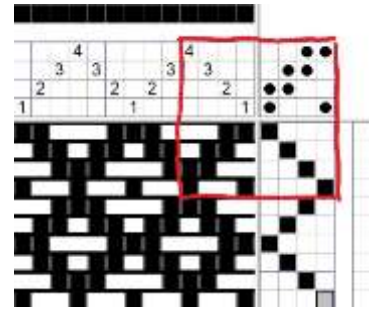


Elforgatott, tükrözött kották

Hobbiszövők körében ez a legelterjedtebb nézete a kottáknak, de különböző okokból lehet találkozni a kották vízszintesen vagy függőlegesen tükrözött variációival is. A kezdőpont minden esetben értelemszerűen a kombinációs kulcs belső sarka, és tőle távolodva olvasható a kotta. Ha változtatunk ezen, kicsit módosul az eredmény is, például: ha a nyüstkeretek számozását nem alulról, hanem felülről kezdjük (azonos elrendezés mellett), a kötésrajz fonákja felől fogjuk szőni, azaz a kötésrajzon látható minta képével lefelé lesz a szövőszéken (de ott lesz).

Mintaegység

A kombinációs kulcs mérete határozza meg a kotta legkisebb leszűrhető mintaegységet. Ahhoz, hogy a kottát számítások alapjaként használhassuk, meg kell keresnünk a kotta legkisebb mintaegységét. Tudnunk kell, hogy mettől-meddig tart egy egység, mert csak akkor tudunk tájékozódni, pontosan hol tartunk a szövésben. Az egyszerűbb minták ennek az ismétlésével, tükrözésével operálnak.



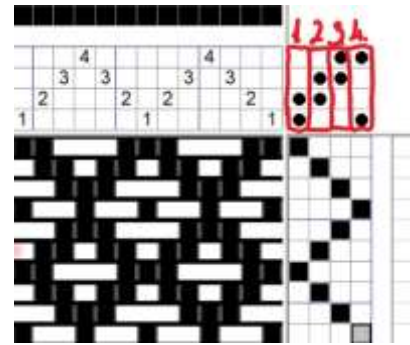
A szövőszék és a kotta összehangolása

Muszáj pár szót ejteni a különböző szövőszék-típusokról, mert a vízszintes elrendezésű, nyüstkeretekkel és bordával ellátott szövőszékek működése nem egy elvet követ. Ahhoz, hogy egy adott kottát ne csak értelmezni tudjunk, hanem alkalmazni is tudjuk a saját szövőszékünkön, tisztában kell lennünk a szövőszék sajátosságaival, amik szükségessé tehetik a kotta sajátos értelmezését is.



Jack-típusú, vagy segédlábítós szövőszékek

Az angolszász szakirodalomból a hobbiszövők világába átszivárgott kották jelentős része olyan szövőszéket feltételez, aminek a nyüstkeretei egymástól függetlenül tudnak mozogni, és minimum annyi lábítóval rendelkeznek (általában +2), mint a nyüstkeretek száma. A kombinációs kulcs ábrázolása olyan szövőszékek esetében értelmezhető vizuálisan, ahol a lábítók egyszerre több nyüstkeretet tudnak mozgatni, méghozzá bármilyen kombinációban. Itt nincs más teendő, mint a kottában látható kombináció szerint összekötni a lábítókat a nyüstkeretekkel (a példa-kotta szerint: 1. lábítóra az 1-2. nyüstkeret, 2. lábítóra a 2-3., 3. lábítóra a 3-4., a 4. lábítóra pedig a 4-1.). Így egy lábító több nyüstkeretet is mozgat és egy nyüstkeret több lábítóval is mozdul – tetszés (illetve kotta) szerinti kombinációban.



Direkt felkötésű lábítós szövőszékek

Amikor egy lábító csak egy nyüstkeretet mozgat, direkt felkötésnek nevezzük. Ez azt jelenti, hogy a lábító és a nyüstkeret közvetlenül kapcsolódik egymáshoz, egy az egyhez. Az ilyen szövőszékek esetében előfordulhat, hogy a kulcsban jelzett kombinációt a nyüstök egyidejű kilábításával lehet megvalósítani (tehát egy nyíláshoz egyszerre több lábítóra kell lépünk). Négy nyüstig jó móka, nyolc nyüstnél pókok előnyben...



Asztali szövőszékek

Az asztali szövőszékeknél a nyüstkereteket külön-külön mozgatjuk kézi kallantyúkkal, nincs lábító. A kombinációs kulcsot célszerű szem előtt (vagy fejben) tartani, mert a kapcsolat a nyüstök és a soronként nyitott nyílások között „plátói”: minden egyes bevetésnél kézzel kell az adott kombinációt kiforgatnunk. Ez egyfelől nagy szabadságot ad a kísérletezésnél, mert nem köt bennünket sem a lábítók száma, (sem a kőbe vésett kombinációs kulcs); másfelől jelentősen lelassít, ha gyorsan szeretnénk haladni.



Sikolytús, vagy más néven váltva járó szövőszékek

Az itthon elterjedt szövőszékek (régiek és újak egyaránt) gyakran csigákkal kötik össze a szomszédos nyüstkereteket, így pl. az 1.-2. nyüstkeretek csak egymás ellenében tudnak emelkedni-süllyedni, egyszerre nem. Azokat a kottákat, amik lehetlent kívánnak e szövőszékektől, vagy át kell szerkeszteni (oly módon, hogy a kottában az együtt mozgó nyüstkeretek ne egymás mellett legyenek), vagy mellőzni kell őket. Több nyüst egyidejű mozgatása (kombináció) itt is több lábító együttes lenyomásával lehetséges.

Madarat tolláról, felvetést kottából...?

Ha magunk készítjük el a felvetést, tágabb terepünk van a tervezésre. Tekinthetünk a kottára (vagy több kottára) alapegységként, amiből építkezhetünk. Megszámoljuk, hány szálból áll egy mintaegység, megtervezhetjük hányszor ismétlődjön a minta és hogyan érjen véget, legyen-e bordúr a szélén... Megválaszthatjuk a textil szélkialakításának módját (pl. lebegőszál, sűrítés), és a szükséges mennyiségű szélszálat hozzáadhatjuk a felvetéshez. Ezeket számszerűsítve akár egy saját kottán jelölhetjük, majd elkészíthetjük a szükséges számú szálból álló felvetést.

Ha adott a felvetésünk, de nincs befűzve, akkor a szálaink számának ismeretében választhatunk egy kottát, amihez annyi nyüstkeret szükséges, mint ami a rendelkezésünkre áll. Itt is van miből választani, de ilyenkor is számolni kell a szélszálakkal és a mintaegységek szálaival.

Ha adott mintára fűzött felvetésünk van, még akkor is marad játéktér: egy adott befűzésből is több mintát lehet kihozni a kombinációs kulcs és/vagy a lábítási sorrend megváltoztatásával. Ha nem találunk hozzá illő kottát, akkor eljött a kísérletezés ideje.

Nyüstszálak

Ha összehasonlítunk különböző 4 nyüstös kottákat, megfigyelhető, hogy egy-egy nyüstkeret szálaikat nem minden esetben egyenlő arányban használják. Például egy egyenes sávolynál (befűzés: 1-2-3-4) minden nyüsten ugyanannyi szál lesz, de egy éksávolynál (befűzés: 1-2-3-4-3-2-1) a 2. és 3. nyüstökön több szál foglal helyet, mint az 1. és 4. nyüstökön, amiből kevesebb is elég. A szövőszéken alapesetben minden nyüstkereten egyenlő számú nyüstszál van. Ha a kottánk nem egyenlő arányban használja a nyüstöket, célszerű előre kiszámolni, melyik nyüstkeretre hány szál fog esni, és szükség esetén csoportosítsuk át a nyüstszálakat egyik keretről a másikra. Ellenkező esetben a befűzés végén fogunk szembesülni a nyüstszálak hiányával, amit egyébként cérnanyüstök kötésével tudunk pótolni végszükség esetén.

(Fontos: mielőtt elkezdenénk átszedgetni a nyüstszálakat egyik keretről a másikra, először minden esetben kötegeljük őket. Mindig. Ha nem így teszünk, kemény Hamupipóke-melónak nézhetünk elébe.)



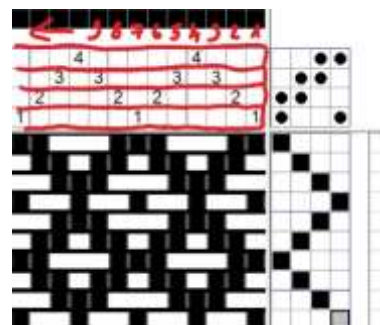
Hogyan használjuk a kottát a gyakorlatban?

(Ez a leírás a hátulról előre történő felvetésből indul ki, amikor a lánchengerre feltekert szálak elülső végét fűzzük előbb nyüstbe, majd bordába.)

Tegyük fel, hogy előttünk a befűzésre váró szövőszék és a hozzá illő kotta.
Meggyőződünk róla, hogy a kotta kompatibilis a szövőszékekkel, és a nyüstsálak a kellő mennyiségben a helyükön sorakoznak. A felvetés befűzésre vár.

Befűzés

A kottában a kezdőponttól indulva (jobbról balra) olvassuk a szálak nyüstbe fűzésének rendjét. Az ábrán pirossal jelölt sorok a nyüstkereteknek felelnek meg. A szövőszéken ugyancsak jobbról kezdjük a szálak nyüstbe fűzését, és balra haladunk. (Ha megfordítjuk a befűzés irányát, a kotta tükörképét fogjuk kapni, ami szimmetrikus minta esetén nem jelent gondot.)

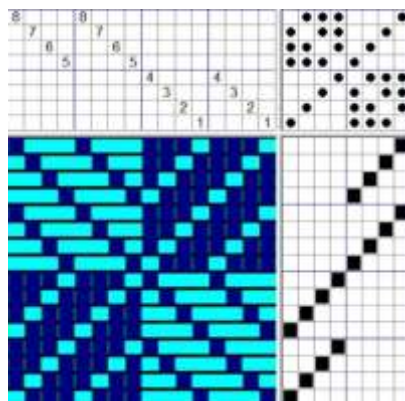


Jobbról az első szál a 1. nyüstbe fog kerülni (sárga), a második a 2.-ba (világoskék), a következő a 3.-ba (sötétkék), a következő a 4.-be.

Itt fordul a sávoly: az ötödik szál a 3. nyüstbe kerül, a hatodik a 2.-ba, a hetedik szál az 1.-be, és visszaértünk kiindulóponthoz, ahonnan a minta ismétlődik.



Vannak kották, amikben az egymás melletti szálak nem szomszédos nyüstkeretre kerülnek (mint ennek a törtsávolyának az esetén), ezeknél nagyobb figyelmet kell fordítani a befűzésre, mert könnyebb téveszteni.



Felkötés

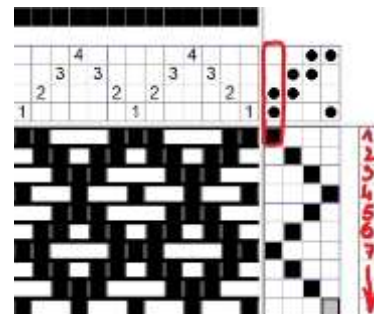
A felkötés módját – azaz a nyüstkeretek és a lábítók összepárosítását – már kirészleteztük a különböző szövőszék típusoknál. Ismétlésképpen:

- Ha jack-rendszerű szövőszékünk van, kössük a kombinációs kulcs szerint vizuálisan a lábítókhoz a nyüstkombinációkat.
- Ha direkt felkötésű lábítók vannak szövőszékünkön, akkor ezek közvetlenül kapcsolódnak egy-egy nyüstkerethez, a kotta szerint akár többre is rá kell lépünk egy-egy nyíláshoz.
- Ha asztali szövőszékünk van kézi kallantyúkkal, a felkötés szellemi munka lesz.
- Ha sikoltyús szövőszékünk van, akkor bízva abban, hogy a kottánk kompatibilis a szövőszékkel, egyszerre egy vagy több lábítót kell mozgatnunk.



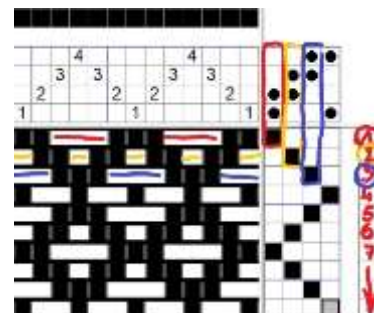
Lábítás

Attól függően, hogy milyen a szövőszékünk, másképp kell néznünk a kottát a lábításhoz. Legegyszerűbb dolgunk a jack-rendszerű szövőszéken lesz, mert itt a lábítók a kész kombinációkat hordozzák. Felülről lefelé haladva sorról sorra egyszerűen csak a lábítás rendje szerinti sorrendben kell lenyomnunk őket.



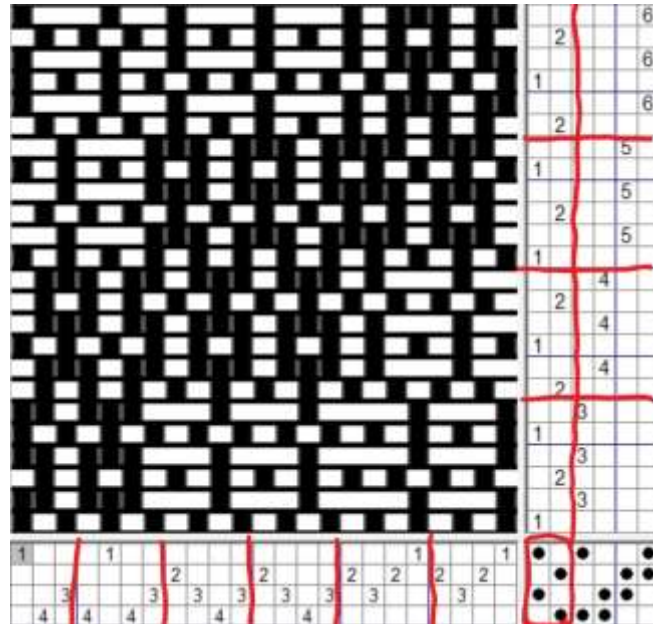
Akár kézi váltós, akár direkt felkötésű lábítós szövőszéken szövünk, a lábítás rendje szerint minden egyes sorban fel kell pillantanunk a kulcsra, és leolvasni, hogy az adott nyíláshoz melyik nyüstkereteket kell kiemelnünk.

A példa-szövésmintánk szerint az első sorban az 1. és 2. nyüstkeretek fognak nyitni, a második sorban a 2. és 3., a harmadik sorban a 3. és 4., a negyedikben a 4. és 1., majd a sorrend visszafordul.



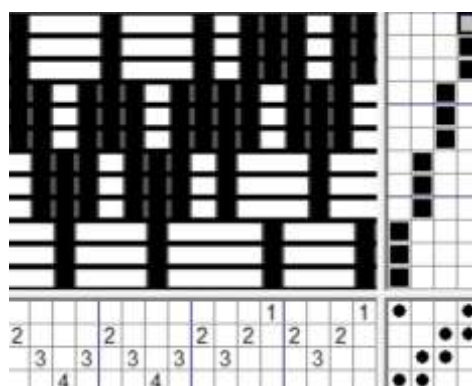
További kották

Ebben a részben nem kötésmódok szerinti csoportosításban fogom felvonultatni a szakirodalom legjavát, csupán a gyakran előforduló jelölések kedvéért szeretnék kiragadni egy-egy példát, arra az esetre, ha találkozunk ilyen szövémintával, legyen hozzá egy kulcs a kezünkben.



Két vetülékes kották

Vannak szövém módok, amikhez két vetülékre van szükség: a felvetéssel egyező szállal egy alapvásznot szövünk, ami a textil vázát adja; a mintázóvetüléssel pedig - ami elütő színű és gyakran vastagabb, mint az alapszál – a küllemében hímzésre emlékeztető, szállebegéses mintát. Az ilyen szövésekhez tartozó kották nem mindig „kottázzák le” a vászon szövését, gyakran csak a mintázóvetülék sorait részletezik, az alapvásznon jelenlére pedig (az angol nyelvű kottákban) a „tabby” vagy „plain” felirat utal. Ennek előnye, hogy a kötésrájszót értelmezését vizuálisan zavarják a vászonsorok, mint a fenti képen is, aminek a mintarajza valójában így fest:



Az alapvásznas szövésmintáknál nyer értelmet a plusz két lábító: alapesetben a két szélső lábítóval a textil vásznát tudjuk szőni, a középen helyet foglaló (a nyüstkeretek számával egyező) lábítókkal pedig a mintát. Ha egyenletes a befűzés módja (mint pl. az egyenes sávoly esetén), akkor egyszerűen a páros nyüstkereteket kötjük az egyikre, a páratlanokat a másikra. A gyakorlatban a két vászon-sor közé kerül egy-egy mintázó-sor, így váltakozik a két vetülék.



Tömbösített kották

Vannak összetett szövés módok, amik egyszerű mintaegységek, blokkok kombinálásával jönnek létre. Adott például két különböző, négy szálás befűzési egység, és tartozik hozzájuk egy-egy lábítási rend. Ezeknek a kottái pl. A és B jelölést kapnak, és a tömbösített kotta mutatja meg a helyüket a szövésben. A jobb áttekinthetőség kedvéért az összevont kotta csak a blokkok kombinációját ábrázolja, amik külön kottákban vannak részletezve.

Pl. 2db 4x4 szálás tömb esetén 8 nyüstre lesz szükség, az összevont kotta pedig 2 nyüstös kottának fog tűnni, mert a felső sorok már nem az egyes nyüstkereteket jelzik, hanem az egyik és a másik négy nyüstre fűzött tömböt (A és B). Ennek megfelelően a kombinációs kulcs és a lábítás rendje is azt mutatja, hogy adott helyen épp az A vagy B kotta kombinációs kulcsát, vagy lábítási sorrendjét kell nézni.

Minél több blokkot tartalmaz egy tömbösített kotta, annál több nyüstre van szükség a leszövéséhez. Az összetettebb minták gyakran használnak akár 6-8 blokkot is, így a tömbösített kotta első pillantásra egy 6-8 nyüstös kottának tűnhet, de valójában tömbönként 4 nyüstkerettel kell számolni, így a 6 nyüstösnek tűnő kottáról kiderül, hogy valójában 24 nyüstös, a 8-ról pedig, hogy 32 nyüstös mintát rejt. Hogyan dönthető el egy kottáról első pillantásra, hogy egy 8 nyüstös kottával, vagy egy 32 nyüstös tömbösített változatával állunk szemben? Ha nincs mellette a hozzá tartozó jelmagyarázat, ami az egyes blokkok kottáját tartalmazza, a kötésrajz akkor is leleplezi: ha a szállebegéseket keressük a rajzon és úgy találjuk, hogy 2-3 szálnál hosszabb lebegések vannak benne, gyanakodhatunk, hogy ez önmagában túl instabil szerkezetű szövetet eredményezne.

Struktúrára és színekre vonatkozó jelölések

Vannak olyan szövés módok, amik a különböző tulajdonságú fonalak kombinálására épülnek, a mintázatukat nem maga a kötés mód, hanem a színek vagy a szálvastagságok kontrasztja adja. A hozzájuk tartozó kották pontok vagy sötét négyzetek helyett kódokat használnak a színek vagy szálvastagságok jelölésére: pl. a D (dark- sötét), L (light- világos) betűk a felvetés vagy vetülék szálainak színére utalnak, a kis és nagybetűk vegyes használata pedig a szálvastagságra vonatkozik, ahol a kisbetű a vékony, a nagybetű a vastag fonal helyét jelzi. Ha a kottának nincs külön a színekre vonatkozó sora, akkor a befűzés rendjénél is használhat színeket, vagy színes betűkódot, amit jellemzően jelmagyarázat egészít ki.



Bízom benne, hogy akikben megvan a szövés minták iránti kíváncsiság szikrája, megtalálták e sorok között a kulcsot a kottaolvasás nyitjához, és nem fojtotta el kíváncsiságuk szikráját a lehetőségek lavinája.

További letölthető füzetek fonásról, szövésről:

www.fonasrokkan.hu